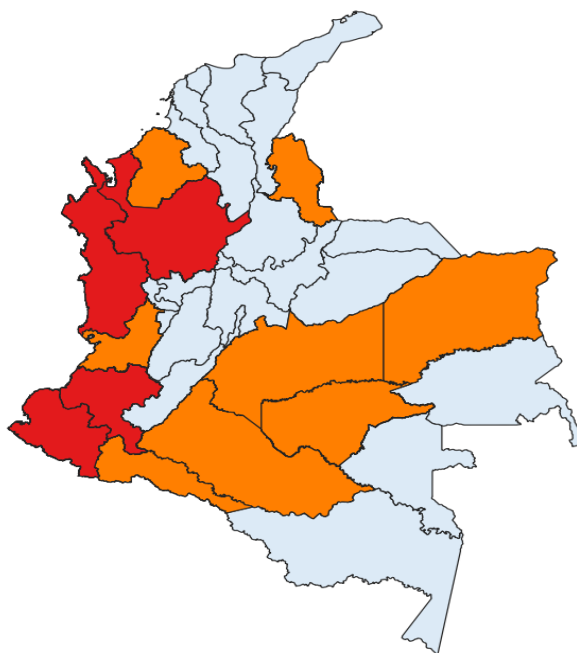


**INFORME PRELIMINAR**  
**EVALUACIÓN EN TIEMPO REAL DEL PROYECTO MIRE II**

**ANEXO 2. METODOLOGÍA EMPLEADA**

**“PROTECCIÓN Y ASISTENCIA HUMANITARIA A LAS PERSONAS DESPLAZADAS RECIENTEMENTE Y A LAS COMUNIDADES CONFINADAS EN COLOMBIA” FINANCIADO POR LA UNIÓN EUROPEA – PROTECCIÓN CIVIL Y AYUDA HUMANITARIA (ECHO) - MIRE II**

Consortio convocante:



Entidad evaluadora:

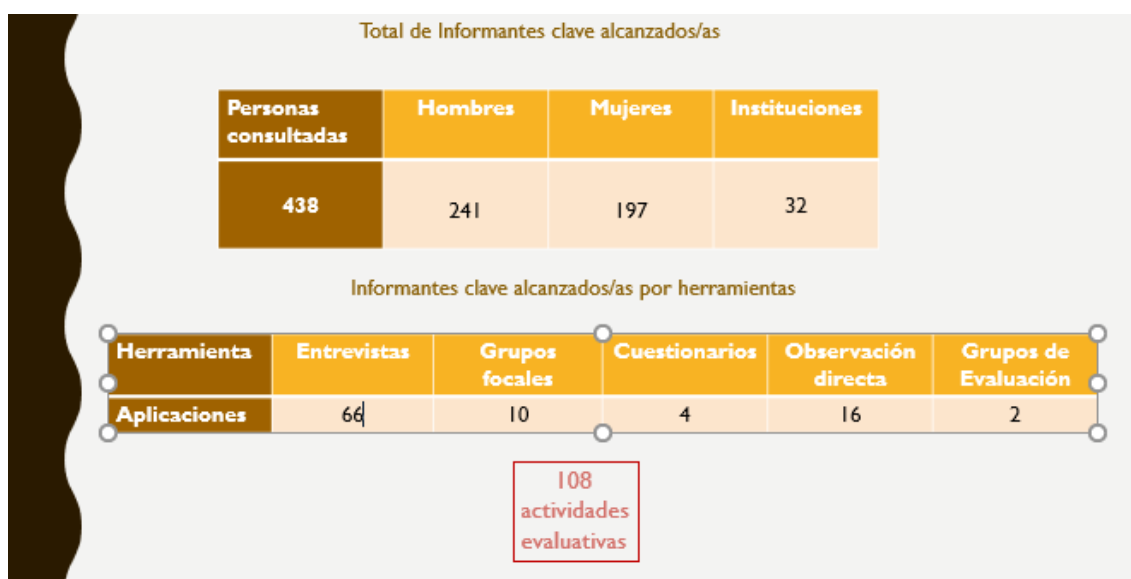
**.iecah.**

Instituto de Estudios sobre Conflictos  
y Acción Humanitaria

## Presentación

En el presente documento “Anexo metodológico” se justifican y explican de manera detallada las herramientas, fuentes, elecciones metodológicas y decisiones sobre el uso y la explotación de la información evaluativa recolectada por el equipo evaluador ya sea de manera primaria o en base a fuentes secundarias. que han sido operadas durante el proceso evaluador en todas sus fases (gabinete, consultas y análisis). Asimismo, se da cuenta de las limitaciones encontradas y que han resultado determinantes para el alcance efectivo de la evaluación.

## Resumen del rendimiento evaluativo



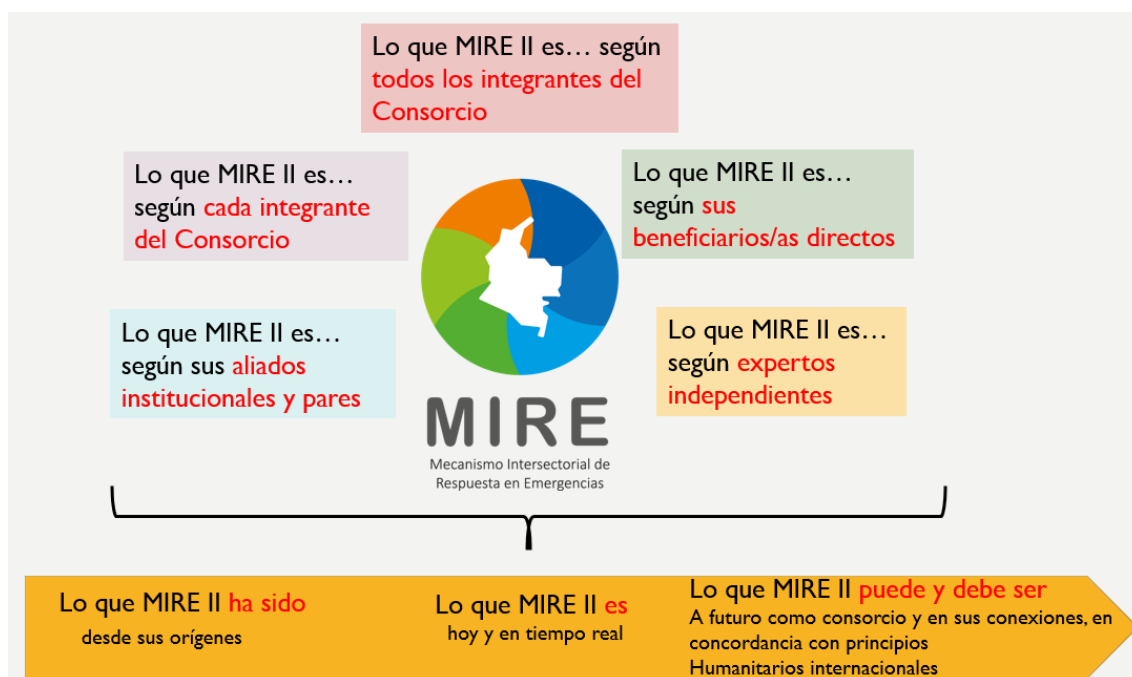
## Principales condicionantes del proceso evaluador

- Excelente disponibilidad y tiempos de respuesta a requerimientos del personal de la UGC y personal técnico
  - Excelente acompañamiento por parte del personal UGC en misiones
  - Muy buena disponibilidad de actores externos (instituciones y organismos gubernamentales y organismos no gubernamentales)
  - Buena disponibilidad de los actores comunitarios, con los comprensibles recelos y fatiga
  - Disponibilidad para acceder a recursos financieros adicionales para cubrir actividades y costes no previstos inicialmente
- 
- Enorme volumen de actores y de información
  - Información de detalle por actores/componentes no disponible de partida
  - Información sobre avance de metas en ocasiones incoherente
  - Muy ajustados tiempos para preparar misiones evaluativas y para desarrollar herramientas con plena solvencia metodológica y óptimo aprovechamiento.
  - Afecciones de salud leves en nuestro equipo de terreno y algunas dificultades en seguridad
  - Por no disponibilidad de personal especializado ni de tiempo y recursos suficientes, no se pudo evaluar de manera rigurosa el sector EeE

**Enfoque general**

El Equipo IECAH ha tratado de recuperar en su amplio proceso de consulta la mayor cantidad posible de voces autorizadas que pudieran arrojar luces sobre la evolución, el rendimiento y las perspectivas del MIRE. Para ello, hemos tratado de integrar en nuestro lente las siguientes valoraciones:

**Visión holística del objeto evaluado**



**Perspectiva de ciclo de programación**

	Bloque 1. Revisión evaluativa	Bloque 2. Valoración de avance a medio término	Bloque 3. Evaluación en tiempo real
Objeto	MIRE I período marzo 2020- marzo 2021	MIRE II período abril - noviembre 2021	MIRE II <u>respuesta inmediata a alerta actual</u> (fecha por determinar entre enero y febrero 2022)
Prioridad evaluativa	★	★ ★	★ ★ ★
Herramientas priorizadas	Análisis documental Entrevistas	Análisis documental Entrevistas y Cuestionarios Grupos focales Grupo de Evaluación Visita a operación cerrada y operación en curso	Análisis documental <u>Entrevistas</u> <u>Cuestionarios</u> y Grupos Focales Grupo de Evaluación Visita a operación en curso Visita a Misión ERN

### Perspectiva sectorial

Tal y como se ha anotado anteriormente, el Equipo Evaluador ha logrado efectuar una aproximación evaluativa suficiente en 6 de los 7 Resultados esperados por el MIRE, habiendo sido el Resultado 2 analizado en forma tangencial y transversal al resto de sectores analizados.

Resultados	R1	R2	R3	R4	R5	R6	R7
Sectores	Protección	Educación	Refugio	WASH	SAN	Salud	Info&Com
Socios	NRC-APS	NRC	NRC	APS	ACH	MdM	NRC/ACAPS

**Gobernanza, Gerencia y Coordinación técnica, administrativa y financiera, Coordinación operativa y Comunicación y visibilidad**

### Perspectiva multicriterial

Respecto a los criterios de evaluación se han seguido tanto los recomendados por la Norma Humanitaria Esencial, como los definidos por los TDR de la evaluación. A los efectos de su mejor divulgación y estandarización, los hemos sistematizado bajo las denominaciones y de la manera que sigue:



### Enfoques específicos y herramientas empleados

Como parte de la metodología para la presente evaluación se ha orientado a cumplir los 3 objetivos previstos en los TdR de la evaluación y en especial, a atender lo que consideramos siempre en nuestros trabajos como **elementos estructurantes** de cualquier proceso evaluativo: niveles, dimensiones y criterios (previamente descritos).

NIVELES	INTERÉS EVALUATIVO
<b>MACRO (Nacional e Internacional)</b>	Se ha evaluado el cómo la intervención MIRE II se alinea y coordina tanto con los principios y normas humanitarios como con intervenciones de los poderes públicos y de otras fuentes de cooperación internacional en las zonas de intervención y en el nivel central.

<p><b>MESO (Consortio)</b></p>	<p>Nos hemos interrogado s sobre el funcionamiento del Consorcio como Unidad de Planificación y Gestión de los recursos ECHO: sus procesos de gobernanza, la división de recursos, tareas y responsabilidades asumidas para cada ámbito y zona de intervención y la efectividad, eficacia y eficiencia del conjunto de la intervención</p>
<p><b>MICRO (emergencias)</b></p>	<p>Aunque no es objeto central de la evaluación, nuestro equipo ha recogido de manera muestral los impactos que están cosechando las intervenciones del MIRE II, para lo cual ha aplicado una consulta multi-actorial tanto virtual como sobre el terreno, en cada zona de evaluación que fue designada y que priorizará la participación de las personas asistidas.</p>

<p><b>DIME NSIO NES</b></p>	<p><b>INTERÉS EVALUATIVO</b></p>
<p><b>DISEÑO</b></p>	<p>Ha abarcado el estudio de los <b>procesos de negociación, identificación y formulación del Proyecto</b>. Se analizará la pertinencia; la calidad del diagnóstico inicial y el marco lógico y/o de la teoría del cambio aplicados, su adecuación y la coherencia de la estrategia de intervención. Además, se ha estudiado por una parte, el grado de participación y apropiación de los socios y actores locales y comunitarios; por otra parte, el grado de alineamiento efectivo de las intervenciones con las políticas públicas actuantes y con los objetivos del <b>Consortio MIRE II y del Proyecto objeto de la evaluación</b>.</p>
<p><b>ESTRUCTURA</b></p>	<p>Se ha centrado en el desempeño de los procesos puestos en marcha por el Consorcio MIRE II en el <b>nivel de la toma de decisiones generales</b>: convenios y compromisos, grandes orientaciones, supervisión y seguimiento general, interlocución político-institucional</p>
<p><b>PROCESOS</b></p>	<p>Se ha estudiado con detenimiento el desempeño, la eficacia y eficiencia de la intervención en el <b>nivel operativo y de gestión del proyecto y sus intervenciones</b>, en su organización de actores implementadores directos y actores conexos en varios niveles (central-nacional, departamental, municipal, comunitario). Se ha analizado cómo han funcionado los procesos de colecta de información, los sistemas de alerta, la comunicación entre socios, los análisis rápidos situacionales, la articulación de la respuesta y en general la eficacia y la eficiencia de las dinámicas de organización de los actores promovidas en torno a las operaciones de emergencia en las zonas priorizadas. Se analizarán asimismo los <b>niveles de participación</b> de la población y las instituciones étnico-comunitarias. Asimismo, se ha analizado por último específicamente la <b>adecuación de los recursos humanos y materiales</b> de los que se dispuso, el grado de <b>ejecución presupuestaria</b> y la <b>adecuación de los procesos administrativos y de gestión</b> de la información general (planificación, seguimiento y monitoreo), del personal, logística, de seguridad y financiero-contable del proyecto.</p>
<p><b>RESULTADOS</b></p>	<p>Se ha realizado un análisis centrado en los <b>logros significativos alcanzados</b> por la intervención (centrándose en buenas prácticas y lecciones aprendidas). Se inferirá el <b>impacto de la intervención</b> a partir del estudio de casos en las emergencias específicas que puedan ser evaluadas. Se ha analizado asimismo por último si los logros conseguidos a través del programa han alcanzado homogéneamente a mujeres y hombres y las medidas de protección y autoprotección adoptadas y aportadas a las comunidades.</p>

En el proceso de evaluación, se ha combinado el uso de **herramientas de análisis cualitativas y cuantitativas** sobre la información obtenida de fuentes primarias y secundarias, haciendo especial hincapié en las de tipo cualitativo, tal y como se sugiere en los TDR. A continuación se señalan las **herramientas** metodológicas (su tipo y su número, que han sido efectivamente implementadas **en la fase de trabajo de campo de la evaluación en las 3 zonas que fueron designadas para la evaluación**, bien sea en modalidad presencial o virtual. Los detalles de las muestras poblacionales consultadas formarán parte del documento Plan de Trabajo, en caso de ser seleccionada nuestra propuesta.

METODOLOGÍA	TÉCNICAS	PERFIL INFORMANTES CLAVE	NÚM APROX
Cualitativa	Revisión documental Estudio de casos	<ul style="list-style-type: none"> <li>✓ Documentación del proyecto (Convenios, Documentos de Formulación, Informes de misión, Informes técnicos, Fuentes de Verificación, información financiera, etc)</li> <li>✓ Bibliografía sobre emergencias y ayuda humanitaria</li> <li>✓ Documentación general sobre políticas país</li> <li>✓ Documentación sobre zonas visitadas</li> <li>✓ Documentación operativa del Consorcio (Fichas ERN, Planes de Respuesta</li> <li>✓ Información financiera</li> <li>✓ Base de datos LPA</li> </ul>	Más de 200 documentos y base de datos LPA con más de 128.000 registros
Cualitativa	Entrevistas Semiestructuradas  (3 tipos o guiones)	E1. Personal e informantes-clave del Proyecto y del Consorcio MIRE II	33
		E2. Personal e informantes-clave de entidades asociadas a la intervención	27
		E3. Titulares de derechos beneficiados por las intervenciones	6
Cualitativa	Grupos focales	GF1. Titulares de derechos Emergencia Chocó	47
		GF2. Titulares de derechos Emergencia Nariño	45
Cuantitativa	Cuestionarios relacionado con ejecución proyecto	C1. Virtual Personal del Proyecto y Consorcio	39
		C2. Virtual. Personal e informantes-clave de entidades asociadas a la intervención	16
		C3. Presencial. Titulares de derechos beneficiados por las intervenciones	46
Cualitativa / cuantitativa	Matriz de avance de actividades y resultados	Por intervención y por resultados cosechados	1
Cualitativa	Observación in situ	Actividades de comprobación de obras y materiales	16
Cualitativa	Grupos de evaluación / Reunión de contraste	Se realizó 1 GE con la UGC y 1 GE con el Comité Directivo y el Comité Técnico	2

**REVISIÓN DOCUMENTAL**

<p><b>Archivo documental facilitado por la UGC</b></p>	
<p><b>Sistemas de Información del Consorcio/Proyecto</b></p>	<p>MIRESys InfoMIRE Geoportal</p>
<p><b>Marco Normativo Humanitario NHS/Esfera</b></p>	<p>General Norma Humanitaria Esencial (CHS) Protección y autoprotección Principios de protección Soluciones de refugio temporal Capítulo Esfera de Alojamiento y asentamiento Agua, saneamiento e higiene Capítulo Esfera de Abastecimiento de agua, saneamiento y promoción de la higiene (WASH) Asistencia alimentaria Capítulo Esfera de Seguridad alimentaria y nutrición Atención en la salud física y mental Capítulo Esfera de Salud Apoyo económico en emergencias de carácter humanitario Norma Mínima para el Análisis de Mercado (MISMA) Normas mínimas para la recuperación económica (MERS) Causa del conflicto armado Capítulo Esfera de Alojamiento y asentamiento</p>
<p><b>Orientaciones ECHO</b></p>	<p>Cash transfers: Transferencias en efectivo y cupones: Aumentar la eficiencia y la eficacia en todos los sectores EU Cash Compendium 2019: Doing More Cash, Better Disability/Inclusion: La inclusión de las personas con discapacidad en las operaciones de ayuda humanitaria financiadas por la UE Education in Emergencies: Education in Emergencies in EU-funded Humanitarian Aid Operations Food assistance: Asistencia alimentaria Programación de asistencia alimentaria en la acción humanitaria</p>

	Nutrition: Responder a la desnutrición en situación de emergencia
	Gender-and-age sensitive aid Género : Una asistencia adaptada a diferentes necesidades Marcador de Género-Edad: Caja de herramientas
	Protection: Protection Mainstreaming Indicator – toolkit Mejorar los resultados de protección para reducir los riesgos a los que se enfrentan las personas en crisis humanitarias
	Health: Consolidated Humanitarian Health Guidelines General Documents and Guidelines on Health in Crisis Affected Populations
	WASH: Meeting the challenge of rapidly increasing humanitarian needs in Water, Sanitation and Hygiene
	Shelter: Humanitarian Shelter and Settlements Guidelines
<b>Marco-País</b>	Normativa sanitaria MSPS Instituto Nacional de Salud. «Casos positivos de COVID-19 en Colombia». <i>Datos Abiertos de Colombia.</i>
	Estandarización de la Ayuda Humanitaria en Colombia
	Plan Nacional De Desarrollo 2018-2022/ Ley 1955
	Acuerdo para la Terminación del Conflicto y la Construcción de una Paz Estable y Duradera
	LEY 70/1993 sobre derechos propios de las comunidades afrocolombianas
	Ley 387 de 1997 sobre prevención del desplazamiento forzado
	Decreto 1396 de 1996 Por el cual se crea la Comisión Nacional de Territorios Indígenas y se crea el programa especial de atención a Pueblos Indígenas
	Decreto 1397 de 1996 Por el cual se crea la Comisión Nacional de Territorios Indígenas y la mesa Permanente de Concertación con los pueblos y las organizaciones indígenas y se dictan otras disposiciones.
<b>Bibliografía general</b>	<b>CONSORCIO</b>
	<b>Proyecto MIRE II</b>
	<b>Comité Directivo</b>
	<ul style="list-style-type: none"> <li>- Agreement General firmado con ECHO (04/06/2021)</li> <li>- MOU</li> <li>- Agreement interno de cada socio</li> <li>- Actas del CD: 29/06/2021, 30/07/2021, 27/08/2021, 17/09/2021, 30/09/2021, 26/11/2021, 14/12/2021</li> </ul>
	<b>UGC</b>
<ul style="list-style-type: none"> <li>- taller de M&amp;E (¿?)</li> <li>- Taller Equipos Móviles (3-4/11/2021)</li> </ul>	
	<a href="#">librobalancefinaldigital.pdf (unidadvictimas.gov.co)</a>
	<b>ACAPS</b>
	<ul style="list-style-type: none"> <li>- Índice de Severidad de las crisis humanitarias, 2019-2021</li> </ul>
	<a href="http://humdata.org">INFORM Severity Index - Humanitarian Data Exchange (humdata.org)</a>



ENTIDADES EXTERNAS

**ACNUR – GIFMM**

- Grupo Insectorial sobre Flujos Migratorios Mixtos – R4V. Evaluación conjunta de necesidades inicial ECNI en Arauca  
[ECNI%20-%20Arauca%20Comunidad%20Jivi\\_10-02-2022\\_VF.pdf](#)

**Banco Mundial**

- 2021, Informe sobre desigualdad en Colombia: “Hacia la construcción de una sociedad equitativa en Colombia”  
[World Bank Document](#)

**CODHES**

- 2021, El Reto Ante la Tragedia Humanitaria del Desplazamiento Forzado Impacto de la pandemia en las víctimas del delito de desplazamiento forzado  
<https://codhes.files.wordpress.com/2021/11/el-reto-18-final.pdf>

**INDEPAZ**

- González Posso C., “Cinco Años De Acuerdos De Paz, Transición A La Paz O Recomposición De Violencias” (18 Septiembre, 2021)  
<http://indepaz.org.co/cinco-anos-de-acuerdos-de-paz-transicion-a-la-paz-o-recomposicion-de-violencias/>
- González Posso C., “Logros y retos de la paz a los cinco años del acuerdo del Colón” (22 noviembre, 2021)  
<https://indepaz.org.co/logros-y-retos-de-la-paz-a-los-cinco-anos-del-acuerdo-del-colon/>
- “Los focos del Conflicto en Colombia. Informe sobre presencia de grupos armados”, septiembre de 2021  
[INFORME-DE-GRUPOS-2021.pdf \(indepaz.org.co\)](#)

**OCHA**

- Plan de Respuesta Humanitaria 2021  
[hrp\\_colombia\\_2021\\_vf.pdf \(humanitarianresponse.info\)](#)
- Plan de Respuesta Humanitaria 2022  
[https://www.humanitarianresponse.info/sites/www.humanitarianresponse.info/files/documents/files/hrp\\_colombia\\_2021\\_vf.pdf](https://www.humanitarianresponse.info/sites/www.humanitarianresponse.info/files/documents/files/hrp_colombia_2021_vf.pdf)
- Financial Tracking Service FTS - <https://fts.unocha.org/>
- Situación Humanitaria Global 2020-2022: Base de datos Global Humanitarian Overview  
[Colombia | Global Humanitarian Overview \(unocha.org\)](#)
- Indicadores por Cluster  
<https://www.humanitarianresponse.info/es/operations/colombia/document/indicadores-por-cl%C3%BAster-hrp-2020>

	<ul style="list-style-type: none"><li>- Ficha infográfica: “Colombia: Monitoreo de Respuesta Humanitaria (HRP 2021) - Situación interna. Sistema 345W: Actividades reportadas hasta noviembre de 2021, publicación a 31 de diciembre de 2021 - Colombia   ReliefWeb” <a href="https://reliefweb.int/report/colombia/colombia-monitoreo-de-respuesta-humanitaria-hrp-2021-situacion-interna-sistema-2">https://reliefweb.int/report/colombia/colombia-monitoreo-de-respuesta-humanitaria-hrp-2021-situacion-interna-sistema-2</a></li><li>- Flash Update No. 1. Desplazamientos masivos y confinamiento de comunidades afrodescendientes en Istmina y Medio San Juan (Chocó) (27/01/2022) <a href="#">27012022 flash update no 1 desplazamientos masivos y confinamiento en medio san juan vf 2.pdf</a> <a href="http://humanitarianresponse.info">humanitarianresponse.info</a></li><li>- Infografía Desplazamiento Interno/Colombia: Desplazamientos masivos (febrero 2022) <a href="#">2.1 Desplazamientos masivos enero a diciembre 2021</a> <a href="http://reliefweb.int">reliefweb.int</a></li></ul>
--	--

## Explotación de la base de datos documental de atenciones MIRE II

De entre la información secundaria aportada al equipo evaluador, han resultado de particular interés evaluativo las **Fichas de Operación** (Alerta, ERN, Planes de Respuesta y Cierre) y, sobre todo, la base de datos sobre las operaciones del Consorcio construida a partir de la información obtenida con el levantamiento de los **Listados de Personas Atendidas (LPA)**; base que contiene más de 128.000 registros de información en más de 25Mb de información.

Ambas fuentes constituyen registros de información que son fundamentales para poder analizar los resultados obtenidos por la intervención del MIRE, tanto a nivel de OUTPUTS (alcances, cumplimiento de metas) como a nivel de OUTCOMES (coberturas, impactos).

### Fichas de Operación

La información operacional más cualitativa la encontramos en las fichas de alerta, Fichas ERN, Planes de Respuesta y Fichas de cierre, disponibles en formato Excel a partir de un volcado realizado desde los formularios KOBO. Esta información está sólo de manera parcial (no actualizada) en los aplicativos MIRESyS e InfoMIRE. En cualquier caso, echan en falta en la documentación disponible los siguientes elementos:

- Los censos finales de personas necesitadas de atención sobre los que se han realizado los Planes de Respuesta y la previsión de personal e insumos. La ausencia de esta información impide un análisis de cobertura efectiva y sólo posibilita una valoración del alcance que no resulta suficiente para medir realmente la eficacia del Consorcio
- Los Planes de Respuesta se limitan a cronogramas de ingreso a las comunidades de operación, pero no incluyen el análisis de las necesidades a atender y de los recursos que se movilizan, las economías de escala entre sectores, etc

- La ausencia de PDM y MQR representativas de la población atendida en cada operación impide conocer el grado de satisfacción e impacto efectivos alcanzados por las actuaciones.
- 

#### **Base de datos LPA**

Sin embargo, hemos encontrado limitaciones evidentes en la disponibilidad de fuentes:

- Si bien la información recogida en las LPA es bastante completa, carece del necesario complemento que aportaría un sistema PDM estadísticamente significativo (representatividad de la muestra) y unas fuentes finales de verificación de la información realmente disponibles (los teléfonos que figuran en la tabla pertenecen sólo a referentes comunitarios/as o bien a cabezas de familia, lo que impediría realizar por ejemplo una evaluación de impacto).
- La base no integra ni se dispone externamente de un censo de víctimas que permita analizar realmente la cobertura MIRE sobre una determinada emergencia y el conjunto de necesidades identificadas
- Tampoco el sistema MQR del proyecto está realmente operativo, lo que impide analizar impactos negativos.
- Tampoco existe un sistema de conexión/archivo/despliegue de fuentes con piezas documentales que permitan verificar cada atención o entrega realizada
- La base de datos LPA contiene campos inútiles y/o que no son llenados y que engordan innecesariamente el archivo, complicando enormemente el poder operar con él.
- Los aplicativos INFOMIRE (repositorio), MIRESyS (SQL) y geoportal, si bien son útiles y absolutamente necesarios para un uso y explotación de la información accesibles y eficientes, son muy mejorables en cuanto a la información primaria disponible y a su operabilidad (las posibilidades de cruzar información) y carecen de procesos de actualización de data, por lo que son en la práctica herramientas desaprovechadas tanto para el archivo de la información, como para su explotación y uso para el análisis y la toma de decisiones

Es decir, si bien tenemos una gran herramienta producto de una mejora sustancial al interior de los procesos de manejo de información operacional al interior del MIRE, que contiene mucha y valiosa información de operación, pero no es una herramienta mejorable y no tenemos un sistema de sustento que nos garantice la confiabilidad de la información.

## LISTADO EXHAUSTIVO DE HERRAMIENTAS CUALITATIVAS APLICADAS

NUM EVENTO EVALUATIVO	Modalidad/lugar	CÓDIGO	EVENTO TIPO	PERSONA EVALUADOR	FECHA	INSTITUCIÓN CONSULTADA	PERSONA O GRUPO CONSULTADO
1	virtual	RP1	Reunión Preparatoria	Equipo Evaluador IECAH	21-dic	Consortio MIRE	Comité técnico
2	virtual	RP2	Reunión Preparatoria	Equipo Evaluador IECAH	21 dic	Consortio MIRE	Comité de Seguimiento
3	virtual	RP3	Reunión preparatoria	Equipo Evaluador IECAH	23 dic	Consortio MIRE	Coordinador del Consorcio, Diego Sarmiento y Responsable de Monitoreo y Seguimiento, Paola Zambrano
4	virtual	E1.01	Entrevista estructurada	Equipo Evaluador IECAH	27 dic	UGC	Entrevista a Diego Camilo Sarmiento Melo, Gerente
5	virtual	E1.02	Entrevista estructurada	Equipo Evaluador IECAH	30-dic	UGC	Entrevista a Ana Paola Zambrano, Responsable (saliente) de M&E
6	virtual	RP4	Reunión preparatoria	Equipo Evaluador IECAH	5 ene	Consortio MIRE	UGC
7	virtual	RP5	Reunión preparatoria	Equipo Evaluador IECAH	7 ene	Consortio MIRE	Comité de Seguimiento
8	virtual	E2.01	Entrevista estructurada	Equipo Evaluador IECAH	11 ene	Foro de Organizaciones Humanitarias ONGI	José Luis Barreiro, Coordinador del Foro de ONG Humanitarias en Colombia

9	virtual	E2.02	Entrevista estructurada	Equipo Evaluador IECAH	18 ene	CICR	Viviana Jiménez, Responsable Eje Seguridad Económica
10	virtual	RP6	Reunión preparatoria	Equipo Evaluador IECAH	18 ene	Consortio MIRE	Comité de Seguimiento
11	virtual	E1.03	Entrevista estructurada	Equipo Evaluador IECAH	18-ene	UGC	Entrevista a Ana Isamary Bueno, Responsable de Operaciones del Consorcio y Gerente encargada
12	virtual	RP7	Reunión preparatoria	Equipo Evaluador IECAH	21 ene	UGC	Personal de acompañamiento UGC a misión evaluativa en Chocó: Angélica Pino y Paola Garcés
13	Istmina	E2.03	Entrevista semi-estructurada	Equipo IECAH: Camille, Manuela, Alejandra y Dayana	24 ene	Municipalidades de Istmina y Medio San Juan	Leslie Yolima Córdoba y Yesenia Areiza Viafara, Enlaces de Víctimas
14	Istmina	E2.04	Entrevista semi-estructurada	Equipo IECAH: Alejandra	24 ene	ESE Hospital Eduardo Santos de Istmina	Sandra Bohorquez, Bacteriologa
15	Panamacito	E3.01	Entrevista semi-estructurada	Equipo IECAH: Manuela	25 ene	Personas beneficiarias en situación de confinamiento en Panamacito	8 personas afrodescendientes: 3 mujeres, 1 niña y 4 hombres
16	Panamacito	GF. 01	Grupo focal	Equipo IECAH: Manuela	25 ene	Personas beneficiarias en situación de confinamiento en Panamacito	35 personas afrodescendientes: 15 mujeres y 17 hombres

17	Panamacito	CP.1	Cuestionario presencial	Equipo IECAH: Dayana	25 ene	Personas beneficiarias en situación de confinamiento en Panamacito	12 personas: 8 hombres y 4 mujeres
18	Panamacito	OD.1	Observación directa	Equipo IECAH: Dayana	25 ene	Kit manejo tiempo libre, Baterías sanitarias en las instituciones educativas	NA
19	Panamacito	GF. 02	Grupo focal	Equipo IECAH: Alejandra	25 ene	Personas beneficiarias en situación de confinamiento en Panamacito	8 mujeres afrodescendientes
20	Cocové	OD.2	Observación directa	Equipo IECAH: Dayana	25 ene	Filtros de agua	NA
21	Cocové	E3.02	Entrevista semi-estructurada	Equipo IECAH: Dayana, Manuela, Alejandra	25 ene	Lider comunidad Cocové, ayuda humanitaria de emergencia	1 persona, hombre, lider afrodescendiente - Ismael Caicedo Lopez
22	Potedó	E3.03	Entrevista semi-estructurada	Equipo IECAH: Manuela	25 ene	Personas beneficiarias en situación de confinamiento en Potedó	6 personas afrodescendientes: 5 hombres, 1 mujer
23	Potedó	GF. 03	Grupo focal	Equipo IECAH: Manuela	25 ene	Personas beneficiarias en situación de confinamiento en Potedó	27 personas afrodescendientes: 7 mujeres (Presidenta) y 22 hombres
24	Potedó	CP.2	Cuestionario presencial	Equipo IECAH: Dayana	25 ene	Personas beneficiarias en situación de confinamiento en Potedó	8 personas: 7 hombres y 1 mujer

25	Potedó	OD.3	Observación directa	Equipo IECAH: Dayana	25 ene	Inspección de Unidades sanitarias y mural con prácticas clave de higiene	
26	Potedó	OD.4	Observación directa	Equipo IECAH: Alejandra	25 ene	Inspección Centro de Salud de Potedó	
27	Potedó	GF.04	Grupo focal	Equipo IECAH: Alejandra	25 ene	Mujeres beneficiarias de la comunidad	8 mujeres
28	Puerto Olave	E3.04	Entrevista semi-estructurada	Equipo IECAH: Manuela	26 ene	Personas beneficiarias en situación de confinamiento (Puerto Olave) y Desplazamiento (San Cristóbal) en Puerto Olave	13 personas indígenas Waonaan: 10 hombres, 13 mujeres
29	Puerto Olave	CP.3	Cuestionario presencial	Equipo IECAH: Dayana	26 ene	Personas beneficiarias en situación de confinamiento (Puerto Olave) y Desplazamiento (San Cristóbal) en Puerto Olave	18 personas: 15 hombres y 3 mujeres
30	Puerto Lave	GF.05	Grupo focal	Equipo IECAH: Alejandra	26 ene	Gestantes, mujeres lactando, parteras y actores comunitarios en salud	25 personas: 4 hombres, 21 mujeres
31	Istmina	OD.5	Observación directa	Equipo IECAH: Dayana	26 ene	Visita de inspección a las instalaciones de ACADESAN, la cual viene	NA

						siendo utilizada como alojamiento temporal para las personas desplazadas de Medio San Juan	
32	Isla de la Cruz	E3.05	Entrevista semi-estructurada	Equipo IECAH: Manuela	26 ene	Personas beneficiarias en situación de confinamiento (Puerto Olave) y Desplazamiento (San Cristóbal) en Puerto Olave	9 personas afrodescendientes: 5 hombres, 4 mujeres
33	Isla de la Cruz	CP.4	Cuestionario presencial	Equipo IECAH: Dayana	26 ene	Personas beneficiarias en situación de confinamiento en Isla de la Cruz	8 personas: 6 hombres y 2 mujeres
34	virtual	E1.04	Entrevista estructurada	Equipo Evaluador IECAH, Francisco Rey y Juan Peris	26 ene	MdM - Comité Directivo	Nicolas Dotta, Responsable MdM País y Luz Adriana Pineda
35	virtual	E1.05	Entrevista estructurada	Equipo Evaluador IECAH Francisco Rey y Juan Peris	27-ene	UGC	John Jairo Rodríguez, Asistente de M&E y Coordinador encargado
36	virtual	E1.06	Entrevista estructurada	Equipo Evaluador IECAH Juan Peris	27-ene	UGC	Lorena Mosquera, Responsable de Finanzas
37	Juntas	E3.06	Entrevista estructurada	Equipo IECAH: Manuela	27 ene	Personas beneficiarias en situación de confinamiento	15 personas afrodescendientes: 10 hombres y 5 mujeres



38	Juntas	CP.5	Cuestionario presencial	Equipo IECAH: Dayana	27 ene	Personas beneficiarias en situación de confinamiento en Juntas	14 personas: 12 hombres y 2 mujeres
39	Juntas	GF.06	Grupo focal	Equipo IECAH: Alejandra	27 ene	Mujeres beneficiarias en situación de confinamiento en Juntas	13 mujeres
40	Novita	E2.05	Entrevista estructurada	Equipo IECAH: Camille, Manuela, Alejandra y Dayana	27 ene	Alcaldía de Nóvita	Jhon Jairo Hurtado (Alcalde), Enresto Mosquera (Secretario de Gobierno), Mariño Iburguen (Personero), Jesús Ordoñez (Asesor de Paz), (Enlace de Víctimas)
41	Novita	E2.06	Entrevista estructurada	Equipo IECAH: Camille, Manuela, Alejandra y Dayana	27 ene	Consejo Comunitario	Secretario
42	El Tigre	OD.6	Observación directa	Equipo IECAH: Alejandra y Dayana	28 ene	Observación sesión de trabajo con docentes por parte del Consorcio EeE	5 personas: 4 docentes mujeres y 1 facilitador NRC
43	virtual	E1.07	Entrevista estructurada	Equipo Evaluador IECAH, Francisco Rey y Juan Peris	28 ene	APS - Comité Directivo	Nuria Mas, Oficial de Formulación y Monitoreo APS (Comité Directivo MIRE)
44	virtual	E1.08	Entrevista estructurada	Equipo Evaluador IECAH, Juan Peris	28 ene	Unidad de Gestión de la Información - ACH	Nuria Pérez (Coordinadora), Diego Ballén (Analista) y Christian

							Alexander (Diseñador)
45	Quibdó	E1.09	Entrevista estructurada	Equipo IECAH: Camille, Manuela, Alejandra y Dayana	29 ene	NRC Protección, ICLA	Angelica Pino
46	Quibdó	E1.10	Debriefing	Equipo IECAH: Camille, Manuela, Alejandra y Dayana	29 ene	Consortio MIRE	Angelica Pino y Paola Garces
47	virtual	E1.11	Entrevista estructurada	Equipo Evaluador IECAH, Juan Peris	31 ene	ACAPS-Comité Directivo	Katja Groessen
48	virtual	E1.12	Entrevista estructurada	Equipo Evaluador IECAH	31 ene	ACH - Componente SAN	Adriana Cruz (Jefa de proyecto para el Componente SAN e integrante del CD), Angie Lorena Carvajal (Profesional SAN)
49	virtual	E1.13	Entrevista estructurada	Equipo Evaluador IECAH	31 ene	NRC - Comité Directivo	Dominika Arseniuk
50	virtual	E1.14	Entrevista estructurada	Equipo Evaluador IECAH	31 ene	MdM - Componente SALUD	Luz Adriana Pineda (Coordinadora de Programas), Carlos Montúfar (Coordinación Médica), Marcela (Asistente Coordinación Médica ; Juan Camilo Rivera (Especialista en M&E) ; Andrea

							Gamboa (Coordinadora Operativa)
51	virtual	E1.15	Entrevista estructurada	Equipo Evaluador IECAH	1-feb	NRC - Componente SHELTER	Brenda Zúñiga (URR gerente Encargada, Edinson Ricardo Montes (Responsable Shelter), Jessica Pérez (Asistente Técnica Shelter-Wash)
52	virtual	E1.16	Entrevista estructurada	Equipo Evaluador IECAH	1-feb	NRC - Comité Directivo	Ingrid Camelo, Gerente URR y miembro Comité Directivo
53	virtual	E2.07	Entrevista estructurada	Equipo Evaluador IECAH	1-feb	UARIV Chocó	Directora de UARIV Territorial, Yianny Vanessa Palacios
54	virtual	E2.08	Entrevista estructurada	Equipo Evaluador IECAH	1-feb	Defensoría	Heiner Asesor defensoria del pueblo Chocotema desplazamiento
55	virtual	E1.17	Entrevista estructurada	Equipo Evaluador IECAH	1 feb	NRC - Componente EeE	Brenda Zúñiga, Ignacio Lombo (Team Leader), Mery Pame (Asistente técnico EeE), Zeus Vergara (Asistente técnico EeE)

56	virtual	E1.18	Entrevista estructurada	Equipo Evaluador WASH	2 feb	APS - Componente WASH	Dennis Tenorio (Team Leader e integrante CT), Hansy Obando (Oficial Wash) Laura Suárez (oficial Wash),
57	virtual	E1.19	Entrevista estructurada	Equipo Evaluador WASH	3 feb	Todos los socios - Responsables de Finanzas	Wilmar Ivan Paez (ACH), José Marín (APS) Deisy Rocio Valencia Plaza (APS) Bénédicte Cornic (MdM) Steven Cardona (NRC)
58	virtual	E1.20	Entrevista estructurada	Equipo Evaluador IECAH	4-feb	NRC - Comité Directivo	Juan G. Wells, Jefe de Programas y miembro Comité Directivo
59	Roberto Payan	E2.09	Entrevista estructurada	Manuela Ángel y Alejandra Mendoza	7-feb	Alcaldía Roberto Payán	Alcalde encargado - James Ocampo, Secretario de Gobierno Jhon Angulo, Personero - Alex Godoy, Enlace de víctimas - Katherine Sinisterra, Referente de educación - Mauia P Castillo
60	Roberto Payan	E2.10	Entrevista estructurada	Equipo Evaluador IECAH: Alejandra Mendoza	7-feb	Centro Hospital las Mercedes del municipio de Roberto Payan (1 nivel de atención)	Dra Alicia Xiomara Angulo, Subdirectora Científica

61	Roberto Payan	GF.07	Grupo Focal	Equipo Evaluador IECAH: Manuela	7-feb	Lideres y personas desplazadas de la comunidad	15 personas lideres de comunidades: 5 hombres, 10 mujeres
62	Roberto Payan	GF.08	Grupos focales	Equipo Evaluador IECAH: Alejandra	7-feb	Representantes de la comunidad y lideres comunitarios	25 personas, 3 hombres 22 mujeres
63	Magui Payan	E2.11	Entrevista estructurada	Equipo Evaluador IECAH: Manuela y Alejandra	8-feb	Enlace de victimas - Wisner Angulo, Jhon Romero -Jefe Control Interno, Cristina Quiñonez - Secretaria Mujer y Equidad de Género, Apolonia Guerrero - SMEG	5 personas, 2 mujeres, 3 hombres.
64	Magui Payan	E2.12	Entrevista estructurada	Equipo Evaluador IECAH: Alejandra	8-feb	ESE Saul Quiñonez municipio de Magui Payan	1 Persona: Harry Quiñones, Subgerente
65	Magui Payan	E2.13	Entrevista estructurada	Equipo Evaluador IECAH: Manuela	8-feb	Alcaldia, personero, enlace de victimas, enlace educación y seretaria de mujer	4 hombres, 2 mujeres
66	Magui Payan	GF.09	Grupo Focal	Equipo Evaluador IECAH: Manuela	8-feb	Lideres y personas desplazadas de la comunidad	22 personas. 18 mujeres y 4 hombres

67	Magui Payan	GF.10	Grupo Focal	Equipo Evaluador IECAH: Alejandra	8-feb	Lideres y personas de la comunidad	13 personas: 4 hombres y 9 mujeres
68	Barbacoas	E2.14	Entrevista estructurada	Equipo Evaluador IECAH: Alejandra	8-feb	APS - WASH	1 persona: Hansy Obando - APS base en Tumaco, oficial WASH
69	Barbacoas	E2.15	Entrevista estructurada	Equipo Evaluador IECAH: Manuela	8-feb	ACH- SAN	1 persona: Adriana Cruz, Jefa de proyecto MIRE II ACH
70	Barbacoas	E2.15	Entrevista estructurada	Equipo Evaluador IECAH: Alejandra	9-feb	MdM - Componente SALUD	1 persona: Paula Villegas - MdM Médica Supervisora del Equipo de Terreno
71	virtual	E2.16	Entrevista estructurada	Equipo Evaluador IECAH	8-feb	OCHA Colombia	Claudia Rofríguez (Jefa de Oficina País), Paula Cárdenas (Coordinadora Nacional) y Sylvia Echeverry (Jefa de unidad Analisis y Reporte)
72	virtual	E2.17	Entrevista estructurada	Equipo Evaluador IECAH	10-feb	OCHA Nariño	Adriana Guerra (Coordinadora de la Oficina de OCHA); Naty Montoya, experta en asuntos indígenas)
73	virtual	E2.18	Entrevista estructurada	Equipo Evaluador IECAH	11-feb	ECHO Colombia	Thomas Dehermann-Roy (Jefe de la Oficina de ECHO en Colombia), María Giovanna

74	virtual	E1.21	Entrevista estructurada	Equipo Evaluador IECAH	10-feb	Enlaces territoriales del MIRE en Cauca, Chocó y Antioquia	Arelys Rodríguez (Coordinadora Regional APS-Cauca), Brenda Zúñiga, Gerente Respuestas NRC y Enlace territorial MIRE II para Chocó y Antioquia
75	virtual	E2.19	Entrevista estructurada	Equipo Evaluador IECAH	14-feb	ECHO Colombia	Jessica Chaix, Encruga de Programas ECHO
76	virtual	E2.20	Entrevista estructurada	Equipo Evaluador IECAH	14-feb	ECHO Panamá	Álvaro De Vicente Sandoval, Jefe de la Oficina Regional para América Latina y el Caribe
77	virtual	E1.22	Entrevista estructurada	Equipo Evaluador IECAH	14-feb	Enlaces territoriales del MIRE en Meta-Guaviare	Marcela Vera, Enlace Territorial Meta-Guaviare MdM
78	virtual	E1.23	Entrevista estructurada	Equipo Evaluador IECAH	14-feb	Componente Protección, Consorcio MIRE II	Entrevista con Diego Camilo Sarmiento, Referente Cluster Protección
79	virtual	E2.21	Entrevista estructurada	Equipo Evaluador IECAH Manuela Angel	14-feb	Cluster SAN-Coordinadora	Zandra Estupiñan-Coordinadora Nacional del cluster de SAN

80	virtual	E1.24	Entrevista estructurada	Equipo Evaluador IECAH	16-feb	APS - Comité Directivo y Componente Protección/VBG	Liubka Buitrago, Responsable de Género de APS, integrante del Comité Directivo MIRE II y Referente Sub-grupo VBG
81	virtual	E1.25	Entrevista estructurada	Equipo Evaluador IECAH	16-feb	NRC - Comité Directivo	Blanca Hormaechea, Responsable de Programas
82	Bogotá	E2.22	Entrevista estructurada	Equipo IECAH: Alejandra y Dayana	16-feb	Cruz Roja Colombiana, equipo de Gestión Integral de Salud	2 personas: 1 coordinadora nacional proyecto de asistencia humanitaria y protección enfocada a unidades móviles de salud - Sandy Salgado y coordinador local proyecto en chocó - Juan Carlos Gonzalez
83	Buenaventura	OD.7	Observación ERN	Manuela Angel	17-feb	Alcaldía de Buenaventura, Enlace de Víctimas, Secretaria de Gobierno, secretaria de Educación, Secretaria de Salud, UARIV	yolanda tovar (secretaria de salud), nancy valencia (D.T. Cultura), yamile cortes (Secret Gobierno), luz colombia murillo (secretaria Mujeres), ana deisy riascos (secretaria de educacion), davey Viveros (Secretaria educación), Alv



							aro Amaya (secretaria Desarrollo economico)
84	Buenaventura	OD.8	Observación ERN	Manuela Angel	18-feb	Ministerio Publico, Procuraduria , Personeria y Defensoría	xiomara micolta (personeria), Kevin Quiñones ( Personeria), Elena Riascos (PGN), Rodolfo Osorio (peroneria)
85	Buenaventura	OD.9	Observación ERN	Manuela Angel	18-feb	Reunión con Lidres del Consejo Mayor del Bajo Calima	Lorenzo Gonzakez (presidente), Guillermo Riofrio, Diego portocon; Elvis Perea
86	virtual	GE.1	Grupo Evaluación	Equipo Evaluador IECAH	18-feb	UGC	Diego Sarmiento (Gerencia), Ana Isamary Bueno (Operaciones), Paola Garcés (Seguridad), Lorena Mosquera (Finanzas), Valeria (Logística), Andrés Pulido (M&E) , Nuria Pérez (Gestión Información)
87	Villa Estela	OD.10	Observación ERN	Manuela Ángel	19-feb	Personas confinadas de la Comunidad de Villa Estela	5 Mujeres y 10 hombres
88	virtual	E1.26	Entrevista estructurada	Equipo Evaluador IECAH	21-feb	Referentes de Seguridad Consorcio MIRE II	Diego Monsalve (Referente de seguridad NRC) y Laura Alonso

							(Referente de Seguridad ACH)
89	virtual	E1.27	Entrevista estructurada	Equipo Evaluador IECAH	21-feb	Referentes de Comunicación del Consorcio MIRE II	Lina Narváez (ACH), Diego Morabello (MdM), Marcela Olarte (NRC y Leader Team comunicación MIRE II)
90	virtual	E1.28	Entrevista estructurada	Equipo Evaluador IECAH	21-feb	UGC - Logística	Valeria Valencia (Asistente de Logística - UGC)
91	La Trojita	OD.11	Observación No Participante ERN	Equipo IECAH: Dayana	21 feb	Personas en situación de confinamiento en la comunidad de La Trojita	15 personas afrodescendientes: 10 hombres, 1 mujer, 2 niños y 2 niñas
92	San Isidro	OD.12	Observación No Participante ERN	Equipo IECAH: Dayana	21 feb	Personas en situación de confinamiento en la comunidad de San Isidro	66 personas afrodescendientes: 32 hombres, 28 mujeres, 2 niños y 4 niñas
93	La Colonia	OD.13	Observación No Participante ERN	Equipo IECAH: Dayana	22 feb	Personas en situación de confinamiento en la comunidad de La Colonia	15 referentes afrodescendientes: 8 hombres y 7 mujeres
94	Kilometro 9	OD.14	Observación No Participante ERN	Equipo IECAH: Dayana	22 feb	Personas en situación de confinamiento de las comunidades del Kilometro 9, Las Brisas, La Estrella y Las Brisas	39 personas : 11 hombres y 28 mujeres

95	virtual	E2.23	Entrevista estructurada	Equipo IECAH: AJuan y Manuela	22 feb	Comité Técnico - NRC	Angélica Pino
96	Bogotá	E2.24	Entrevista estructurada	Equipo IECAH: Alejandra	22 feb	Organización Panamericana de la Salud/Cluster Salud	2 personas: Manuel Cerpa - Asesor Programa Emergencias en Salud, Laura Osorio - Consultor Nacional Clúster Salud
97	Bogotá	E2.25	Entrevista estructurada	Equipo IECAH: Manuela y Juan	23 feb	UARIV Central	3 personas: María Cristina Carreño (Subdirectora), Magda y Lina
98	virtual	E1.29	Entrevista estructurada	Equipo IECAH: Alejandra	23 feb	Médicos del Mundo	2 personas: 1 mujer y 1 hombre. Jose Parra Logistica, Deisy Lopez enfermera, solo un momento asistio tambien Natalli Rodriguez, pero se desconecto y no regreso - Médico de terreno.
99	Buenaventura	OD.15	Observación No Participante ERN	Equipo IECAH: Dayana	23 feb	Consolidación ERN	Consortio MIRE: ACH, APS y NRC
100	Buenaventura	OD.16	Observación No Participante ERN	Equipo IECAH: Dayana	23 feb	Elaboración plan de acción ERN	Consortio MIRE: ACH, APS y NRC

101	Bogotá	E2.26	Entrevista estructurada	Equipo IECAH: Juan	24 feb	Referente M&E Consorcio	Juan Camilo, María Fernanda y Natalia
102	virtual	GE.2	Grupo Evaluación	Equipo IECAH	25 feb	Comité Directivo y Técnico	18 personas confirmadas
103	virtual	E1.30	Entrevista estructurada	Equipo IECAH	28 feb	Referentes Logísticos Consorcio	2
104	virtual	E1 .31	Entrevista estructurada	Equipo IECAH	28 feb	UGC - Responsable Seguridad	Paola Garcés
105	virtual	E1 .32	Entrevista estructurada	Equipo IECAH	9-mar	UNICEF/Lider sector WASH	Diego López (oficial WASH), Valentin Estrada (Asociado WASH), David Vásquez (UNV WASH Nariño), Julio Fualteros (Coordinador Clúster WASH)
106	virtual	E2.27	Entrevista estructurada	Equipo IECAH	4-mar	APS / MIRE PLUS-COSUDE	Nuria Más (Coordinadora Programa) y Jasleidy Gutiérrez (Coordinadora
107	virtual	E1.33	Entrevista estructurada	Equipo IECAH	4-mar	APS / MIRE 3-AECID HUMANITARIA	Eva Anadón y Gaia Petenzi
108	virtual	E2. 27	Entrevista estructurada	Equipo IECAH	18-mar	AECID/OTC Bogotá, Coordinador General	Vicente Ortega

GUIONES GENÉRICOS DE ENTREVISTAS, CUESTIONARIOS Y GRUPOS FOCALES		
HERRAMIENTA TIPO	APARTADOS	CONTENIDO
ENTREVISTA A INFORMANTES GRUPO 1	Información personal	1. Nombre, institución, cargo y fecha de incorporación a la gestión del Proyecto
		2. Condiciones en las que se incorpora al Convenio y su percepción y valoración inicial sobre el proceso de identificación y formulación del mismo: coherencia, pertinencia, viabilidad y participación
	Información general sobre la formulación del Proyecto	3. <b>¿Histórico del Consorcio MIRE II y del Proyecto:</b> aspectos relativos a la ideación, diseño y formulación
		4. ¿Cómo funciona la <b>estructura de gobernanza:</b> esquema general, puntos fuertes y debilidades
		5. ¿Cómo funciona la <b>estructura de gestión operativa (gestión del personal, de las operaciones, de la información):</b> esquema general, puntos fuertes y debilidades
		6. ¿Cómo funciona la <b>estructura de seguimiento técnico y monitoreo:</b> esquema general, puntos fuertes y debilidades?
		7. ¿Cómo funciona la <b>estructura de gestión y seguimiento financiero:</b> esquema general, puntos fuertes y debilidades?
		8. ¿Qué <b>copartes institucionales</b> (gobierno central, entidades departamentales y municipales) se han implicado en la ejecución?
		9. ¿Con qué <b>otras fuentes de cooperación</b> se han buscado y desarrollado complementariedades y sinergias en el terreno? Sujeción a la NHS
	Datos generales sobre la marcha del convenio	10. ¿Cuál es el <b>nivel de ejecución de metas</b> y actividades estimado a fecha de hoy (perspectiva general)?
		11. ¿Cuál es el <b>nivel de ejecución presupuestaria</b> estimado a fecha de hoy?
		12. ¿Cómo encuentra la motivación y participación efectiva de las <b>copartes ejecutoras del proyecto?</b>
		13. ¿Cómo ha sido la relación con ellas en términos de fluidez en la <b>comunicación y coordinación, la complementariedad, la eficacia en las operaciones y en el reporte de actividades y resultados?</b>
		14. ¿Cómo encuentra la motivación y participación de los <b>aliados y socios institucionales del Convenio</b>
		15. ¿Cómo ha sido la relación con ellas en términos de fluidez en la <b>comunicación y coordinación, la complementariedad, la eficacia y eficiencia</b> agregada?

		16. ¿Cuál estiman que es el grado de conocimiento de los <b>actores locales (comunitarios), titulares de derechos y población meta</b> acerca de los objetivos y actividades del Proyecto?
		17. ¿Cómo encuentra la <b>motivación y participación de los titulares de derechos</b> y de la población meta de la intervención?
		18. ¿Qué valoración tiene sobre el <b>grado de satisfacción y de compromiso</b> de los titulares de derechos para con la marcha del Proyecto?
		19. ¿Qué <b>grandes dificultades operativas</b> se han encontrado en la marcha del proyecto y cómo han afectado estas a la ejecución de actividades y al cumplimiento de metas. Destaque lecciones aprendidas.?
		20. ¿Qué valoración hace sobre la <b>estrategia general</b> de intervención del Convenio?
		21. ¿Qué <b>grandes logros</b> destaca en la implementación del Convenio? ¿Hay buenas prácticas?
		22. ¿Cuáles destaca como <b>mayores desafíos</b> que enfrenta el Convenio en su segunda mitad de vida?
		23. ¿Cuál es el <b>nivel de cobertura</b> alcanzado en las fases del Consorcio y en particular en esta fase II?
		24. ¿Cuál estima que ha sido hasta la fecha es el <b>nivel de impacto</b> del Proyecto en la mejora de las necesidades básicas y de protección de la población meta?
		25. ¿Cuál estima que ha sido el nivel de <b>comunicación y visibilidad del proyecto de cara a titulares de derechos/as, población meta y población en general</b> ?
		26. ¿Cuál estima que ha sido el nivel de <b>inserción efectiva del enfoque de género y diferencial</b> en el proyecto y en las instituciones participantes, aliados locales y titulares/as de derechos y población meta?
		27. ¿Cuál es el <b>nivel de sostenibilidad institucional</b> para los efectos positivos y procesos deseados del Proyecto alcanzado hasta la fecha?
	<b>Recomendaciones de mejora</b>	28. Recomendaciones de mejora el nivel de estructura de gobernanza en el Consorcio
		29. Recomendaciones de mejora en el nivel de gestión operativa del proyecto
		30. Recomendaciones de mejoran el nivel de seguimiento y monitoreo del proyecto
		31. Recomendaciones de mejora en el nivel de gestión económico-financiera del proyecto
		32. Recomendaciones en el nivel de la comunicación ad extra del Proyecto y del Convenio y de sus rendimientos
	<b>Otros apuntes y observaciones que consideren de interés</b>	

<p><b>ENTREVISTA A INFORMANTES GRUPO 2</b></p>	<p><b>Información personal</b></p>	<p>1. Nombre, cargo y fecha de incorporación a la gestión del Convenio</p> <p>2. Actividades que la persona y su institución desempeñan en materia de asistencia a población vulnerabilizada</p>
	<p><b>Información general sobre la formulación del Convenio</b></p>	<p>3. ¿Qué grado de conocimiento tiene usted y su institución sobre el Consorcio MIRE y su Proyecto ?</p> <p>4. ¿En qué medida fueron integradas las prioridades y competencias de su institución u organización en la formulación del Proyecto?</p> <p>5. ¿Qué valoración general realiza sobre la estrategia de intervención, las metas y las actividades finalmente integradas en el Proyecto. ¿Encajan bien estas en la arquitectura institucional de la atención a víctimas?</p>
	<p><b>Valoración externa sobre el funcionamiento y el rendimiento del Consorcio</b></p>	<p>6. ¿Cuál es la valoración que hace su institución/organización sobre la <b>estructura decisional</b> del Convenio? (Si la conoce)</p>
		<p>7. ¿Cuál es la valoración que hace su institución/organización sobre la <b>gestión técnica y operativa</b> del Convenio? (Si la conoce)</p>
		<p>8. ¿Cuál es la valoración que hace su institución/organización sobre la <b>gestión financiera</b> del Proyecto y el Consorcio? (Si la conoce)</p>
		<p>9. Cual es la valoración que hace Ud/su institución sobre el <b>grado de cobertura de las necesidades básicas</b> de la población atendida por el Consorcio: ¿se atiende todas las situaciones que se deberían?</p>
		<p>10. ¿Cual es la valoración que hace Ud/su institución sobre la <b>calidad de las intervenciones</b>: ¿se atiende a las personas de manera satisfactoria, integral y diferenciada (sexo, etnia, edad, capacidades distintas)?</p>
		<p>11. Cuál estima/n que es el <b>grado de conocimiento</b> de los <b>actores locales (comunitarios), titulares de derechos y población meta</b> acerca de los objetivos y actividades del Convenio</p>
		<p>12. ¿Cuál estima que es el gran <b>valor agregado</b> del consorcio y del Proyecto respecto de otras intervenciones de ayuda humanitaria en el país?</p>
		<p>13. ¿Cuáles son a su juicio y/o el de su institución los <b>desafíos</b> que debe superar el Proyecto y el Consorcio en el futuro?</p>
		<p><b>Recomendaciones de mejora</b></p>
	<p>14. Recomendaciones de mejora que desearía/n ver en el Convenio</p>	

	<p><b>Otros apuntes y observaciones que consideren de interés</b></p>	
<p><b>ENTREVISTAS Y GRUPOS FOCALES A INFORMANTES GRUPO 3</b></p>	<p><b>Datos generales sobre la ayuda recibida</b></p>	<p>1. Nombre, sexo, edad, lugar de origen, identidad étnica, situación de vulnerabilidad por la que ha atravesado Ud y su familia/grupo/comunidad</p>
		<p>2. ¿Qué conoce sobre el Consorcio MIRE y el Proyecto?</p>
		<p>3. Háblenos de cómo se desplegó en el caso de usted y el grupo atendido la operación de ayuda</p>
		<p>4. ¿Qué tipo de ayuda/s recibió, donde, cuando y qué entidad se la proporcionó?</p>
		<p>5. ¿En qué medida fue usted consultado a la hora de atender sus necesidades? ¿Cómo se le consultó?</p>
		<p>6. ¿En qué medida fueron atendidas sus necesidades fundamentales? ¿En qué situación se encuentra usted actualmente?</p>
		<p>7. ¿Considera usted que la ayuda que se le brindó tomó en cuenta sus necesidades específicas (género, etnia y cultura, edad, estado de salud, capacidades y necesidades distintas...)?</p>
		<p>8. ¿Cómo fue el trato brindado por el personal que le/s brindó asistencia a Ud/s? ¿Pudo usted realizar alguna petición o queja de manera formal?</p>
		<p>9. ¿Qué aspectos destaca Ud como más importantes en la atención efectivamente recibida?</p>
		<p>10. ¿Qué aspectos encuentra Ud que deberían ser mejorados?</p>
		<p><b>Otros apuntes y observaciones que consideren de interés</b></p>



GUIONES DE ENTREVISTAS, CUESTIONARIOS Y GRUPOS FOCALES ESPECÍFICOS POR SECTOR O COMPONENTE EVALUADO			
COMPONENTE SAN			
GRUPO	MOMENTOS	CONTENIDO	INDICADOR
<b>ENTREVISTA A INFORMANTES GRUPO 1, 2 y 3</b>	<b>Información general sobre la formulación del Proyecto</b>	Qué consideraciones de la Seguridad Alimentaria y nutricional se tuvieron en cuenta, incluidos los estándares humanitarios para el sector? Es la ERN una buena herramienta, cubre todos los temas de SAN requeridos en la emergencia?	estándares humanitarios del sector cumplidos
		Cómo plantean la LB del indicador de diversidad de la dieta?	indicador planteado
		Hay referencia a temas nutricionales, como tamizaje nutricional?	uso de herramientas para tamizaje nutricional
		Se establecieron espacios de coordinación para articulación	existencia de espacios de coordinación
		Se realizaron estudios de mercado para determinar costos y eficacia de la intervención para entrega in-kind y en cash?	estudios realizados o herramientas utilizadas
		Se realizaron estudios previos sobre las dietas locales con enfoque diferenciales y étnicos?	estudios realizados o herramientas utilizadas
		Cómo se construye la ración in-kind? Es general o hay raciones diferenciadas?	raciones entregadas por tipo de familias
		Se hacen compras en los mercados locales? que porcentaje del total de compras?	Compras de alimentos locales versus compras de alimentos nacionales

		Se utilizan protocolos normalizados para analizar la seguridad alimentaria, los medios de vida y las estrategias de afrontamiento.	numero de informes analíticos que sintetizan resultados, incluida la metodología de evaluación y las limitaciones encontradas
<b>Datos generales sobre la marcha del convenio</b>	<b>Qué metas en SAN se han logrado</b>		porcentaje de las metas logradas en SAN
	Qué herramientas de SAN se utilizan en la evaluación de necesidades?		herramientas usadas
	En qué tiempos se hace la entrega a los beneficiarios y para cuanto tiempo?		tiempo estimado de entrega de alimentos versus tiempos reales
	Con cuántos tipos de raciones trabaja? por numero de personas por familia? otro?		Tipos de raciones
	Se combinan acciones con otros sectores (Salud, Wash) para favorecer la SAN?		No de acciones multisector oportunas visitadas?
	A quiénes (se priorizan las mujeres de cada familia) se hace la entrega de la asistencia alimentaria		ppales receptores de la asistencia alimentaria
	Cuál ha sido la ración entregada? cantidad en kilogramos y por alimento entregado		composición de la ración entregada en terreno
	Cómo se realiza la articulación con la UARIV y la municipalidad?		acciones de articulación con el SNARIV e instituciones
	Se ha entregado Cash y qué seguimiento se hace?		entregas de efectivo realizadas
	Se realizan acciones complementarias a la entrega de alimentos (capacitaciones/talleres, kits de cocina (menaje) entrega de combustible para cocinar, etc)		acciones complementarias encontradas
	Se han detectado casos de niños con desnutrición aguda? Y que manejo se le da?		no de casos de niños con desnutrición aguda
	Se han entregado micronutrientes?		micronutrientes entregados
	Se tuvo en cuenta y se consultó a los titulares de derechos, líderes, profesores y profesoras y la comunidad?		consultas realizadas

		Las raciones alimentarias son diferentes para grupos étnicos, y por edad?	Diferencias culturales de las raciones en su composición
		Se han realizado acciones de coordinación con el PMA, FAO y otros Actores humanitarios para la continuidad de las acciones?	Acciones concretas realizadas
	<b>Recomendaciones de mejora</b>	Cuáles recomendaciones de mejora en la SAN considera son importante en una siguiente fase; cuáles las lecciones aprendidas y buenas prácticas?	mejoras sugeridas
<b>TITULARES DE DERECHOS - BENEFICIARIOS DE LA ASISTENCIA</b>		Qué tipo de apoyo alimentario recibió? (paquete con qué contenido o efectivo)	lista de alimentos recibidos
		El alimento recibido fue de calidad, esta satisfecho/a con la asistencia recibida?	calidad y quejas
		Por cuánto tiempo le duró?	duración de la asistencia
		Tuvo alguna participación en la forma, tiempos, tipo de asistencia recibida?	Percepción de participación
		Quién recibió de su familia la asistencia alimentaria?	ppal receptor de la asistencia
		Quién y Cómo preparó los alimentos?	ppal encargado de la preparación de alimentos y recursos habilitantes disponibles
		Cuál es su principal medio de subsistencia antes del desplazamiento?	medios ppales de subsistencia
		Ha sido informada adecuadamente de la asistencia recibida?	información recibida

<b>COMPONENTE PROTECCIÓN</b>			
<b>GRUPO</b>	<b>MOMENTOS</b>	<b>CONTENIDO</b>	<b>INDICADOR</b>
<b>ENTREVISTA A INFORMANTES GRUPO 1, 2 y 3</b>	<b>Información general sobre la formulación del Proyecto</b>	Cuáles fueron los principales elementos de protección que se consideraron en la formulación y si están acordes a la norma humanitaria esencial?	No de acciones de protección contempladas vs realizadas
		Se realizaron análisis de las necesidades y los riesgos relacionados con la protección en los diferentes contextos (deplazamiento y confinamiento)?	Análisis realizados
		Tipo de asistencia que se previó en la formulación para reducir las brechas y los riesgos a los que pueden enfrentarse las personas al satisfacer sus necesidades con dignidad?	Asistencia en protección prestada
		De qué manera se incorporaron elementos de protección en los sectores?	Número de acciones de protección en cada sector y tipo
		Los indicadores planteados son apropiados para todos los contextos encontrados (personas con documentos legales, respuesta apropiada de VBG, prevención del reclutamiento forzado). Cuáles otras acciones se consideran: prevención de accidentes por MAP/ MUSE.	Indicadores apropiados
	<b>Datos generales sobre la marcha del convenio</b>	Cuáles análisis de riesgo se realizaron y en qué momentos?	Análisis de riesgo realizado antes y después
		Se identificaron obstáculos para acceder a la asistencia humanitaria y adoptaron medidas encaminadas a garantizar que esta se preste en proporción a las necesidades y sin discriminación?	Obstáculos identificados y medidas tomadas

		Cómo se respaldó la capacidad de las personas para protegerse?	Acciones de apoyo a capacidades de protección
		Tipo de asistencia prestada en los diferentes momentos para reducir los riesgos de protección y ayudar al acceso a los derechos fundamentales?	Acciones de protección en los diferentes momentos de la intervención
		Cuáles actividades de protección se realizaron de manera diferencial para grupos étnicos, mujeres, niños, hombres, con discapacidad y comunidades confinadas y desplazadas?	Acciones de protección con enfoque diferencial
		Qué acciones garantizaron el acceso digno de los grupos más vulnerables a la asistencia humanitaria?	Acciones implementadas en la asistencia humanitaria
		Cuáles fueron las principales medidas para evitar una acción con daño?	Medidas implementadas
		Cómo se facilitó información, en formatos e idiomas accesibles, sobre los derechos y los mecanismos de retroalimentación, y se promovió la divulgación entre grupos en riesgo, como las personas con discapacidad, los menores aislados o las personas que viven en regiones menos accesibles, con el fin de propiciar que accedan a la asistencia de forma segura?	Acciones de divulgación, información y mecanismos de quejas y reclamos
		Se brindó apoyo inmediato y continuado a las personas afectadas por violaciones de derechos, incluida la derivación a servicios adicionales, (registro único, personería, defensoría, rutas de atención en salud, educación, alimentación, etc)?	Tipo de apoyos y servicios derivados
		Cómo se apoyó los esfuerzos de las propias personas para restablecer su dignidad y sus derechos dentro de sus comunidades, y para estar seguras?	Apoyo brindado para temas de autoprotección, capacidades y seguridad
		Cómo se ayudó a las comunidades afectadas a reivindicar sus derechos con información y documentación, y se apoyó los esfuerzos encaminados a fortalecer el respeto de los derechos?	Acciones de fortalecimiento de derechos
		Se promovió un sistema de quejas y reclamos?	Sistema funcionando

		Que acciones se adelantaron para garantizar la prevención de la explotación y el abuso sexual asociado a la ejecución del proyecto (asociados directos e indirectos).	Procedimientos, protocolos y/o acciones elaboradas, informadas e implementadas
	<b>Recomendaciones de mejora</b>	Cuáles serían algunos elementos adicionales de mejora, lecciones aprendidas y buenas practicas y en que casos especificos?	Elementos de mejora, lecciones aprendidas, buenas prácticas
		Qué recomendarías para una siguiente fase?	Recomendaciones, lecciones aprendidas, buenas prácticas
<b>TITULARES DE DERECHOS - BENEFICIARIOS DE LA ASISTENCIA</b>		Se sienten seguros o seguras viajando desde o a su comunidad para recibir asistencia o servicios y al retornar se sienten seguros?	CUALITATIVO-PERCEPCIONAL
		Se han sentido bien tratados por el equipo del proyecto durante la asistencia?	CUALITATIVO-PERCEPCIONAL
		Sabes de personas que requieren asistencia y no la recibieron?	CUALITATIVO-PERCEPCIONAL
		Si haz tenido problemas con la asistencia, el personal o haz tenido algún inconveniente, sabes cómo reportarlo y a través de qué canales?	reportes recibidos y respondidos realizados,
		Se han respondido las quejas o reclamos?	quejas y reclamos reportados y respondidos
		Tuviste participación en definir la forma y tipo de asistencia que recibiste?	percepción de participación en espacios de consulta
		La asistencia recibida ha considerado elementos claves de su cultura y cosmovisión	incorporación de enfoques diferencias, etnicos
		Tienes buena informacion sobre la asistencia que recibiste (tipo, duracion, días y horas de entrega, uso, etc)	Métodos de información a laos titulares de derechos

<b>COMPONENTE WASH</b>			
<b>GRUPO</b>	<b>MOMENTOS</b>	<b>CONTENIDO</b>	<b>INDICADOR</b>
<b>ENTREVISTA A INFORMANTES GRUPO 1, 2 y 3</b>	<b>Información general sobre la formulación del Proyecto</b>	El componente WASH se incorporó desde la fase de formulación del proyecto?	Número de acciones WASH realizadas/ Número de acciones WASH planeadas
		Se cuenta con indicadores que aporten al cumplimiento de los objetivos para el componente WASH?	Indicadores
		En la fase de formulación se identificaron los actores territoriales responsables de apoyar la respuesta WASH?	Listado de actores territoriales identificados
		Los kits entregados cuentan con los enfoques diferenciales, étnico, género, diversidad funcional ? Responden a las necesidades identificadas ?	Kits de higiene con enfoques transversales de género, étnico y diversidad funcional
		Qué desafíos se identificaron para el componente WASH en esta fase?	Desafíos identificados
		Las necesidades identificadas existían antes de la respuesta?	Necesidades WASH identificadas
		Las alternativas propuestas para WASH fueron formuladas respetando estándares nacionales e internacionales? Cuáles?	Estándares nacionales e internacionales implementados
		Se realizaron estudios de mercado para determinar costos y eficacia de la intervención para entrega in kits y en cash?	estudios realizados o herramientas utilizadas
		Qué herramientas para WASH fueron utilizadas para la evaluación de necesidades?	Herramientas Implementadas

<b>Datos generales sobre la marcha del convenio</b>	Las acciones planteadas para el componente WASH contó con la transversalización de los enfoques de género, diferencial, etnia y diversidad funcional?	Número de acciones WASH con enfoque de género, diferencial, etnico y diversidad funcional/número total de actividades diseñadas
	Se implementaron procesos de articulación con actores institucionales locales WASH? Estos procesos fueron efectivos?	Número de actores institucionales identificados Número de proceso de articulación institucional realizados/Número de procesos de articulación necesarios
	Cuáles son las principales limitaciones que se han tenido que superar para el desarrollo de la respuesta WASH?	Limitaciones identificadas
	La respuesta WASH es sostenible? Este proceso involucra a la comunidad?	Número de acciones WASH sostenibles/ número de acciones acciones en funcionamiento
	La accesibilidad a los servicios WASH fue equitativa y segura para todas las personas?	Número de infraestructuras seguras y equitativas/número de infraestructuras mejoradas o construídas
	Se implementaron acciones de promoción y prevención de la higiene? Inlcuido la higiene menstrual?	Número de acciones de promoción y prevención implementadas/Número de acciones programadas
	En la puesta en marcha, fue necesario complementar la respuesta inicialmente planteada? En que consistió? Cómo fue el proceso ?	CUALITATIVO- PERCEPCIONAL
	Se detectaron malas prácticas en el uso de los servicios WASH por parte de la población? Cuáles? Qué acciones fueron implementadas al respecto?	CUALITATIVO- PERCEPCIONAL
	Cómo fue el proceso de gestión del agua?	CUALITATIVO- PERCEPCIONAL
	Cómo fue el proceso de gestión para las acciones en saneamiento básico?	CUALITATIVO- PERCEPCIONAL



		Cómo fue el proceso de gestión para la promoción de buenas prácticas de higiene?	
	<b>Recomendaciones de mejora</b>	Cuáles considera son las principales recomendaciones para fortalecer la respuesta y considerar su replicabilidad?	CUALITATIVO- PERCEPCIONAL
		Tiene alguna recomendación que favorezca la no discriminación en este tipo de respuestas?	CUALITATIVO- PERCEPCIONAL
		Tiene alguna recomendación relacionada con la aplicación del principio de rendición de cuentas?	CUALITATIVO- PERCEPCIONAL
<b>TITULARES DE DERECHOS - BENEFICIARIOS DE LA ASISTENCIA</b>		Fueron informados adecuadamente sobre cómo acceder a los servicios WASH?	CUALITATIVO- PERCEPCIONAL
		Considera que los servicios WASH son seguros, dignos y funcionales para todos y todas?	CUALITATIVO- PERCEPCIONAL
		La respuesta WASH fue suficiente y adecuada?	CUALITATIVO- PERCEPCIONAL
		Considera que las acciones realizadas desde WASH favoreció las condiciones de salud de la comunidad?	CUALITATIVO- PERCEPCIONAL
		Identificó mecanismos de comunicación con los actores responsables de las acciones? Accedió fácil y oportunamente a ellos ?	CUALITATIVO- PERCEPCIONAL
		Que percepción tiene de las organizaciones y actores en el contexto de la actuación? los reconoce con facilidad y recordación?	CUALITATIVO- PERCEPCIONAL
		La participación fue incluida desde el principio de la respuesta?	CUALITATIVO- PERCEPCIONAL

<b>COMPONENTE SHELTER</b>			
<b>GRUPO</b>	<b>MOMENTOS</b>	<b>CONTENIDO</b>	<b>INDICADOR</b>
<b>ENTREVISTA A INFORMANTES GRUPO 1, 2 y 3</b>	<b>Información general sobre la formulación del Proyecto</b>	Cuáles fueron las principales consideraciones para la incorporación del componente shelter en la formulación del proyecto?	Número de consideraciones reflejadas en el documento del proyecto
		Se cuenta con indicadores que aporten al cumplimiento de los objetivos planteados?	Número de indicadores
		Para el proceso de diseño, construcción y/o adecuación se tuvo en cuenta los estándares nacionales e internacionales?	CUALITATIVO- PERCEPCIONAL
		En la fase de identificación/formulación, se contó con la participación de actores institucionales en el territorio?	CUALITATIVO- PERCEPCIONAL
	<b>Datos generales sobre la marcha del convenio</b>	Qué desafíos se identificaron para el componente?	CUALITATIVO- PERCEPCIONAL
		Participó la comunidad en el diseño y/o construcción de los refugios temporales habilitados?	CUALITATIVO- PERCEPCIONAL
		El diseño y/o la construcción de los refugios temporales cuenta con los enfoques transversales de género, etario, diversidad funcional y étnico?	CUALITATIVO- PERCEPCIONAL
		Considera que estos refugios temporales son adecuados y suficientes? ofrecen servicios con dignidad?	
		Cuenta los refugios temporales con conexiones de servicios públicos, tales como aseo, agua, energía, saneamiento?	CUALITATIVO- PERCEPCIONAL

		Que estrategia fue implementada para el mantenimiento y aseo de los refugios temporales? fue una iniciativa de la comunidad ?	CUALITATIVO- PERCEPCIONAL
		Qué trámites legales, permisos o autorizaciones fue necesario adelantar ? ante que autoridad? cómo fue el proceso?	CUALITATIVO- PERCEPCIONAL
		Que estrategias de salida han sido identificadas y/o implementadas considerando el proceso posterior de cierre de los alojamientos temporales?	Estrategias identificadas y/o implementadas.
		Que acciones garantizaron el acceso en los alojamientos temporales, a asistencia en Protección, WASH, SAN, Salud y EeE.	Acciones de asistencia intersectorial
	<b>Recomendaciones de mejora</b>	Cuáles consideran son las recomendaciones de mejora más relevantes sobre los alojamientos temporales?	CUALITATIVO- VALORATIVO
		Qué recomendarías para una siguiente fase	CUALITATIVO- PERCEPCIONAL
<b>TITULARES DE DERECHOS - BENEFICIARIOS DE LA ASISTENCIA</b>		Considera que han sido adecuados los mecanismos de comunicación con los actores responsables de las acciones? Accedió fácil y oportunamente a ellos ?	CUALITATIVO- PERCEPCIONAL
		Conoce de situaciones de riesgo o agresiones a mujeres, niños, personas con discapacidad en los alojamientos temporales?	CUALITATIVO- PERCEPCIONAL
		Se han presentado problemas de salud en los albergues (contagios por COVID, incremento de otras enfermedades, intoxicaciones, etc)	CUALITATIVO- PERCEPCIONAL
		Han tenido participación en el diseño, implementación y funcionamiento adecuado de los alojamientos temporales	CUALITATIVO- PERCEPCIONAL
		Los alojamientos temporales han considerado las necesidades de personas con discapacidad.	CUALITATIVO- PERCEPCIONAL
		Que percepción tiene de las organizaciones y actores en el contexto de la actuación? los reconoce con facilidad y recordación?	CUALITATIVO- PERCEPCIONAL

<b>COMPONENTE EiE</b>			
<b>GRUPO</b>	<b>MOMENTOS</b>	<b>CONTENIDO</b>	<b>INDICADOR</b>
<b>ENTREVISTA A INFORMANTES GRUPO 1, 2 y 3</b>	<b>Información general sobre la formulación del Proyecto</b>	Cuáles fueron los principales elementos considerados para EiE en la formulación del proyecto?	Inclusión o no
		Cómo se miden los indicadores propuestos?	Inclusión o no
		Que arreglos institucionales se proponen?	CUALITATIVO-VALORATIVO
		Se realizaron análisis de riesgos y de capacidades en el sector?	Inclusión o no
	<b>Datos generales sobre la marcha del convenio</b>	cuál ha sido el cumplimiento de las metas propuesta en EiE	Nivel avance
		Se atendieron de manera diferente emergencias de desplazamiento y de confinamiento. Cómo?	Si/No
		Qué actividades se desarrollaron con niños y niñas?	Existencia de Listado actividades con información desagregada y completa
		Qué actividades se han desarrollado con profesores y profesoras?	
		Qué actividades se han desarrollado con niños y niñas?	CUALITATIVO-VALORATIVO
		Cómo se garantiza el acceso de niñas y niños al sistema educativo formal	
		Cómo se integra EiE con otros sectores (WASH, SAN, salud, Protección)	
		Los kits entregados son apropiados y cuentan con un enfoque diferencial?	

		Los kits son entregados a profesores y profesoras y a niños y niñas?	CUALITATIVO-VALORATIVO
		Como se apoya a los niños y niñas que se encuentran en comunidades confinadas, con restricciones de movilidad?	CUALITATIVO-VALORATIVO
		Qué acciones de articulación se realizan con la institucionalidad local y otras?	CUALITATIVO-VALORATIVO
		Cómo se incorporan elementos de protección en la acción del EiE?	CUALITATIVO-VALORATIVO
		Se han considerado temas de reclutamiento forzado y de accidentes por minas (APM/UXO)	CUALITATIVO-VALORATIVO
	<b>Recomendaciones de mejora</b>	Cuáles serían los elementos para mejorar y en que condiciones, las lecciones aprendidas y buenas practicas ?	CUALITATIVO-VALORATIVO
<b>TITULARES DE DERECHOS - BENEFICIARIOS DE LA ASISTENCIA</b>		Fueron informados adecuadamente sobre los servicios en EiE?	CUALITATIVO-VALORATIVO
		Considera que los servicios de EiE fueron apropiados, oportunos, seguros, dignos y funcionales para todos y todas?	CUALITATIVO-VALORATIVO
		La asistencia recibida en educación en emergencias fue adecuada y suficiente?	CUALITATIVO-VALORATIVO
		Que percepción tiene de las organizaciones y actores en el contexto de la actuación? los reconoce con facilidad y recordación?	CUALITATIVO-VALORATIVO
		La participación fue incluida desde el principio de la respuesta?	Listado de asistentes en sesiones de identificación y ERN
		La información fue accesible para todos y todas?	CUALITATIVO-VALORATIVO

<b>COMPONENTE SALUD</b>			
<b>GRUPO</b>	<b>MOMENTOS</b>	<b>CONTENIDO</b>	<b>INDICADOR</b>
<b>ENTREVISTA A INFORMANTES GRUPO 1, 2 y 3</b>	<b>Información general sobre la formulación del Proyecto</b>	Cuales fueron las principales necesidades de salud identificadas en la formulación?	Análisis de necesidades realizados
		Las necesidades identificadas tenían relación directa o indirecta con el desplazamiento, confinamiento o problemas estructurales ?	Análisis de necesidades realizados
		Cómo se relacionan los riesgos y necesidades en salud con otros sectores ?	Análisis de necesidades realizados
		Cuáles han sido las prioridades y estrategias en la respuesta humanitaria en salud identificadas	Análisis de necesidades realizados
		De que manera fue considerada la emergencia sanitaria por COVID 19	Numero de acciones
	<b>Datos generales sobre la marcha del convenio</b>	Los sistema de información de salud en los territorios atendidos proporcionan información suficiente, precisa y actualizada para facilitar una respuesta en salud efectiva y equitativa?	Uso de herramientas de información en salud
		Que problemas de salud existían en la zona afectada por el desplazamiento y/o confinamiento antes de la emergencia?	Análisis de necesidades realizados
		Que acciones de apoyo a los sistemas de salud existentes, sistemas de alerta y respuesta a enfermedades transmisibles e incremento de la capacidad de prestación de servicios se han adelantado en el marco del proyecto?	Número de acciones
		Han sido consideradas acciones de seguridad de personal e instalaciones (Misión Médica) para facilitar la prestación de servicios en los contextos de violencia?. Se han presentado incidentes de seguridad al personal de salud del proyecto?	Número de acciones
		Como se ha realizado la articulación con las Secretarías de Salud y las IPS públicas en los territorios para las acciones de Salud Pública y la prestación de servicios de salud (rutas de atención, gestión de casos)	Acciones de articulación

		Como se han realizado acciones complementarias con otras organizaciones con respuesta humanitaria en salud.	Acciones complementarias
		Han sido identificados casos de mortalidad en menores de 5 años y/o gestantes?	Número de casos identificados
		A través de que estrategias se ha mejorado el acceso a los servicios de salud y como podría garantizarse su sostenibilidad en las comunidades	Número de estrategias
		Cómo se relacionaron las acciones de respuesta en salud con otros sectores?	Acciones intersectoriales
	<b>RECOMENDACIONES DE MEJORA</b>	Cuáles consideran son las recomendaciones de mejora más relevantes en salud?	CUALITATIVO-VALORATIVO
		Qué recomendarías para una siguiente fase?	CUALITATIVO-VALORATIVO
<b>TITULARES DE DERECHOS - BENEFICIARIOS DE LA ASISTENCIA</b>		La respuesta del Consorcio ha mejorado el acceso a los servicios de salud, principalmente por parte de los grupos más vulnerables (Niños y gestantes)?	CUALITATIVO-VALORATIVO
		La atención médica, de enfermería y psicología recibida ha estado bien? alguna observación	CUALITATIVO-VALORATIVO
		La atención recibida ha considerado elementos claves de su cultura y cosmovisión? La información y recomendaciones dadas por el personal de salud fueron claras y posibles de implementar en su situación y recursos disponibles	CUALITATIVO-VALORATIVO
		Recibió el tratamiento médico completo?	CUALITATIVO-VALORATIVO
		Ha podido continuar el tratamiento médico o controles de salud en los servicios de salud locales?	CUALITATIVO-VALORATIVO
		Han mejorado los conocimientos y capacidades de las instituciones de salud locales y comunidades para la prevención y respuesta inicial en salud?	CUALITATIVO-VALORATIVO
		Ha tenido seguimiento del caso atendido?	CUALITATIVO-VALORATIVO

